

»» Intenção de voto

» Intenção de voto



VOTO DIRETO
(n=490)

Votantes declarados: 97,4%

Não votantes declarados: 2,6%



ABSTENÇÃO EXPRESSA: 2,6% (n=13)

Margem erro:
 $\pm 4,5\%$

» Intenção de voto

Os **dados brutos** são sujeitos a tratamento de abstenção que visa apurar com rigor o número de abstencionista. Este tratamento é realizado através de perguntas de despistagem do voto (ver questionário depositado) e pelo histórico da abstenção verificada em actos eleitorais legislativos.



Margem erro:
± 4,5%

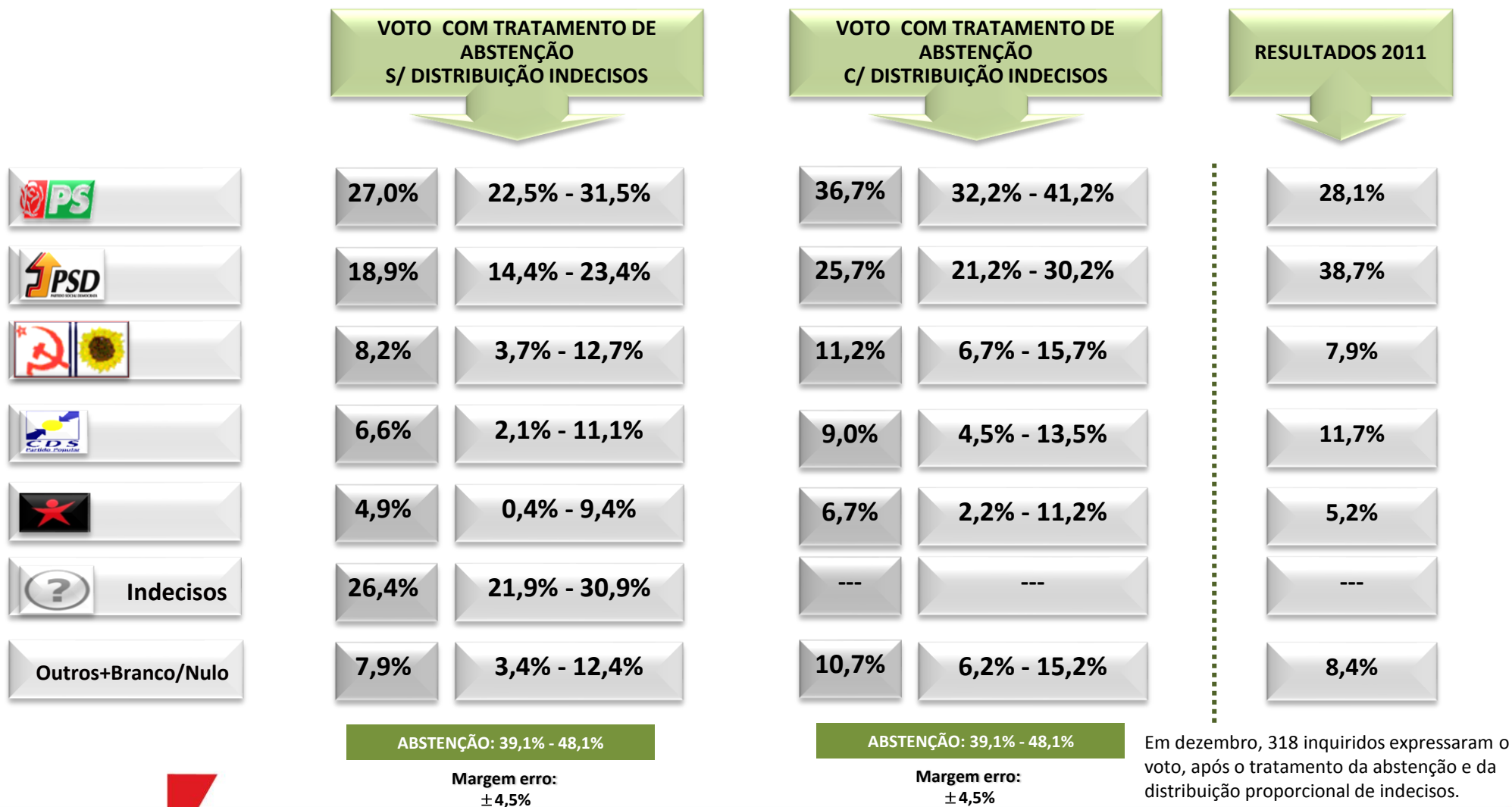
Quem mais vota PS: são os homens, indivíduos com idades acima dos 55 anos, pertencentes à classe social D e residentes no Norte, Alentejo e Ilhas.

Quem mais vota PSD: são os homens, pertencentes às classes sociais C1 e D e residentes no Alentejo e Algarve.

Quem mais vota CDS: são as mulheres, indivíduos com idades entre os 18 e 34 anos, pertencentes à classe social C1 e residentes em Lisboa.

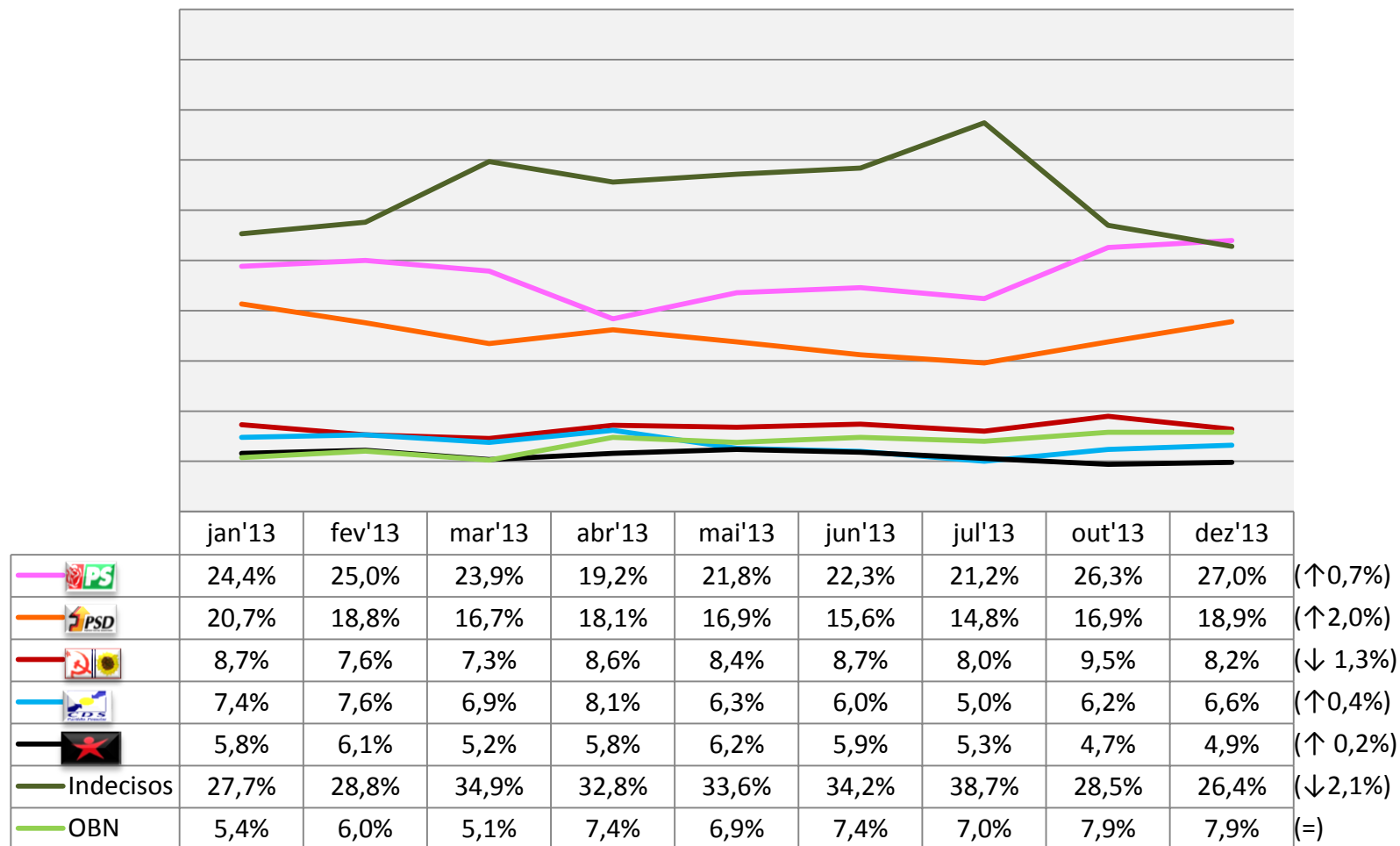
Indecisos: mulheres, pertencentes à classe social A/B e residentes no Norte, Centro e Ilhas.

» Intenção de voto



» Intenção de voto

VOTO COM TRATAMENTO DE
ABSTENÇÃO
S/ DISTRIBUIÇÃO INDECISOS

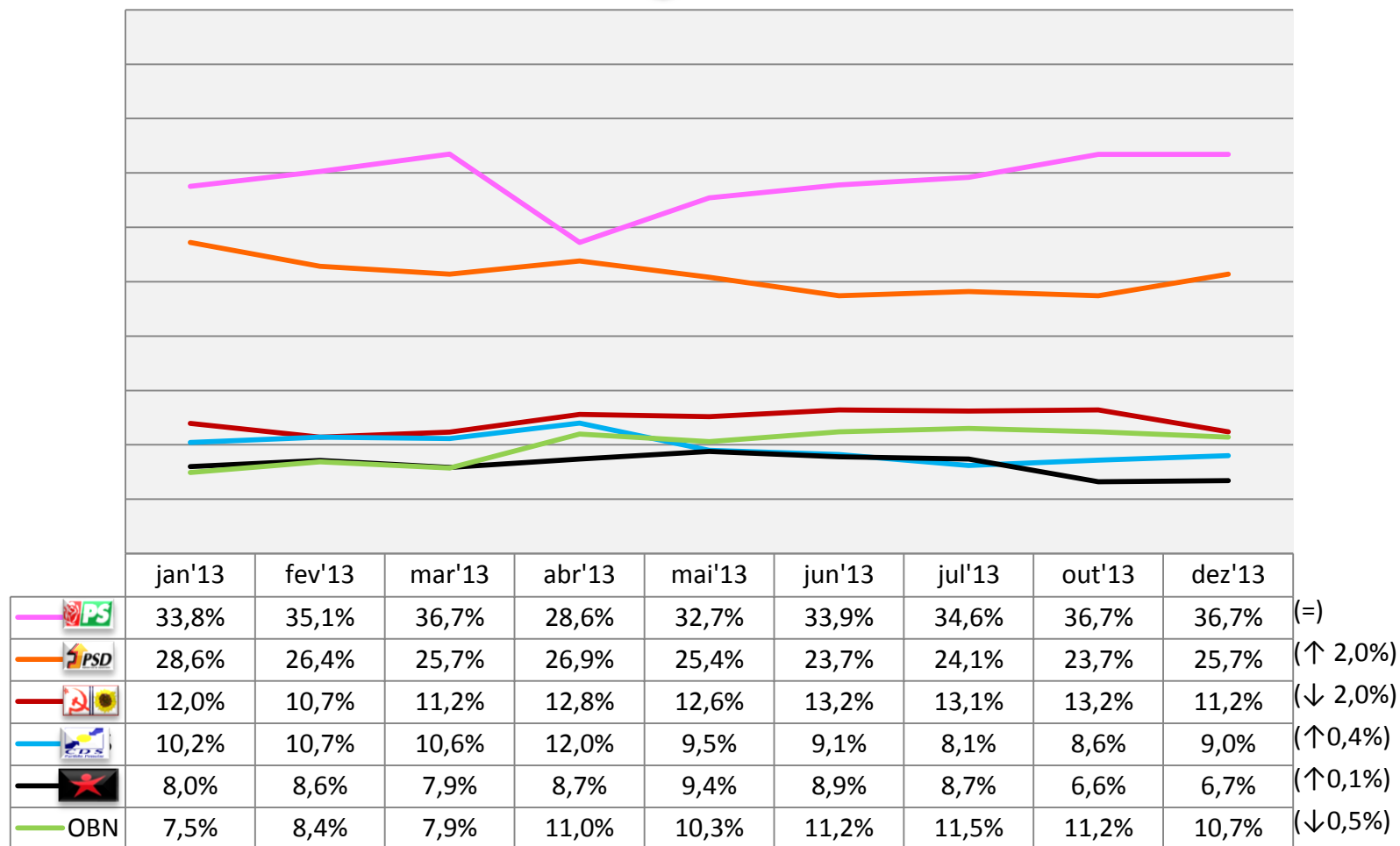


Em outubro, 432 inquiridos expressaram o voto, após o tratamento da abstenção.

Nota: (diferença em pp entre o mês de dezembro e o mês de outubro de 2013)

» Intenção de voto

VOTO COM TRATAMENTO DE
ABSTENÇÃO
C/ DISTRIBUIÇÃO INDECISOS



Em dezembro, 318 inquiridos expressaram o voto, após o tratamento da abstenção e da distribuição proporcional de indecisos.

Nota: (diferença em pp entre o mês de dezembro e o mês de outubro de 2013)

»» Caraterização

» Caracterização

Caracterização		jan'13 Base:504	fev'13 Base:503	mar'13 Base:503	abr'13 Base:503	mai'13 Base:506	jun'13 Base:503	jul'13 Base:507	out'13 Base:506	dez'13 Base:503
Sexo	Feminino	53,6%	53,5%	53,5%	53,5%	51,6%	51,9%	52,1%	53,2%	52,5%
	Masculino	46,4%	46,5%	46,5%	46,5%	48,4%	48,1%	47,9%	46,8%	47,5%
Idade	18-34 anos	29,2%	29,2%	29,2%	29,4%	29,1%	29,8%	28,8%	29,2%	29,2%
	35-54 anos	37,1%	37,0%	37,0%	37,0%	37,0%	42,5%	37,7%	37,0%	37,2%
	55 ou mais anos	33,7%	33,8%	33,8%	33,6%	34,0%	27,6%	33,5%	33,8%	33,6%
Classe Social	Classe A/B	7,7%	5,8%	13,7%	9,5%	13,0%	18,3%	18,3%	15,0%	15,5%
	Classe C1	31,0%	30,8%	27,6%	26,8%	27,9%	26,4%	33,9%	24,5%	25,2%
	Classe C2	41,3%	44,9%	41,0%	41,7%	41,3%	39,2%	33,7%	38,5%	37,4%
	Classe D	20,0%	18,5%	17,7%	21,9%	17,8%	16,1%	14,0%	21,9%	21,9%
Região	Norte	35,1%	34,6%	34,2%	35,8%	35,2%	35,6%	36,1%	35,8%	33,6%
	Centro	23,6%	22,7%	23,9%	20,5%	21,7%	21,7%	21,7%	21,9%	24,3%
	Lisboa	25,0%	25,4%	25,8%	26,6%	26,5%	26,4%	26,2%	24,7%	24,7%
	Alentejo	7,1%	8,2%	7,0%	8,0%	7,3%	7,4%	6,7%	8,3%	8,2%
	Algarve	4,0%	4,0%	4,0%	4,0%	4,2%	3,8%	4,1%	4,2%	4,2%
	Ilhas	5,2%	5,2%	5,2%	5,2%	5,1%	5,2%	5,1%	5,1%	5,2%

Em dezembro de 2013, a população alvo deste estudo é caracterizada maioritariamente por indivíduos do sexo feminino (52,5%) e pertencentes à Classe Social Média (C1 e C2) (62,6%).